

# ESTIMACIONES AGRÍCOLAS

## Informe Semanal

16 de Junio de 2022



Ministerio de Agricultura,  
Ganadería y Pesca  
**Argentina**

## INFORME SEMANAL al 16 de Junio 2022

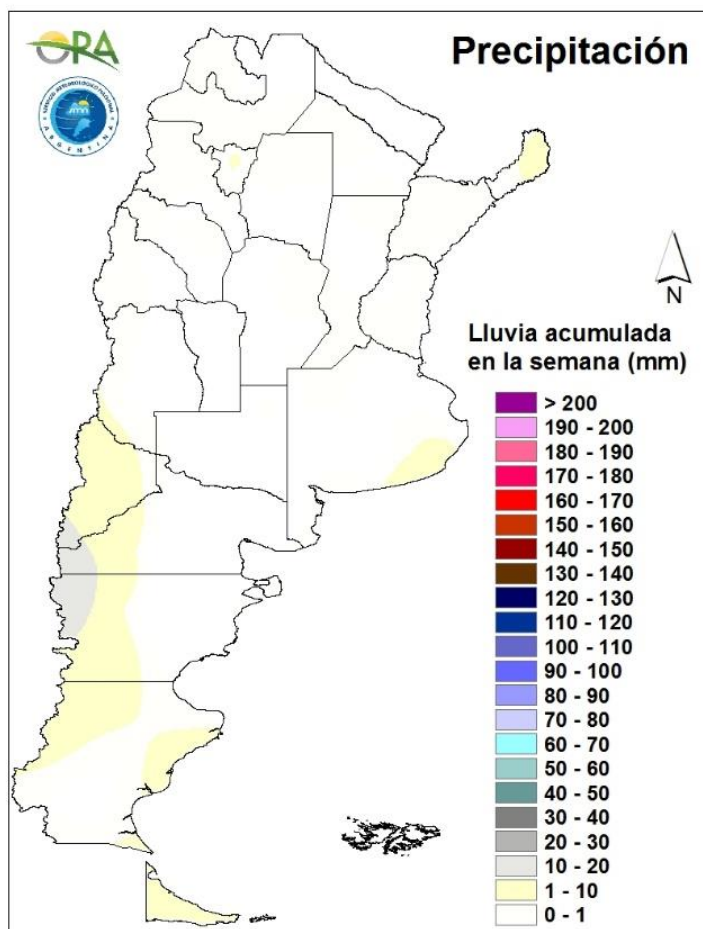
- ✓ Panorama Agroclimático
  - Precipitaciones
  - Temperaturas
  - Estado de las reservas hídricas
- ✓ Evolución de los cultivos al 16/06/2022
  - Cosecha Fina, Campaña 22/23 (Cártamo, Cebada, Colza, Garbanzo, Lino, Trigo)
  - Cosecha Gruesa, Campaña 21/22 (Algodón, Maíz, Maní, Poroto, Soja, Sorgo)
- ✓ Mapa de delegaciones
- ✓ Avance de la cosecha de algodón 21/22
- ✓ Avance de la cosecha de maíz 21/22
- ✓ Avance de la cosecha de maní 21/22
- ✓ Avance de la cosecha de soja 21/22
- ✓ Avance de la cosecha de sorgo 21/22
- ✓ Avance de la siembra de cebada 22/23
- ✓ Avance de la siembra de trigo 22/23
- ✓ Área sembrada de Granos y Algodón, 2011/2012 - 2020/2021
- ✓ Volúmenes de producción de Granos y Algodón, 2011/2012 - 2020/2021
- ✓ Producción de cultivos en la República Argentina, 2020/2021
- ✓ Humedad del suelo y aspecto del cultivo (Maíz, Soja, Trigo)

Si desea alguna aclaración respecto a la información presentada en este reporte, puede comunicarse con el 011-4349-2758 o vía e-mail a: [direstiagri@magyp.gob.ar](mailto:direstiagri@magyp.gob.ar)

**PANORAMA AGROCLIMÁTICO**

**PRECIPITACIONES**

Prácticamente no se registraron precipitaciones en el territorio argentino durante los últimos siete días. Los mayores acumulados corresponden a la región cordillerana de Patagonia: El Bolsón (20 mm), Esquel (17 mm) y Bariloche (12 mm). En el resto del país las lluvias fueron escasas o nulas, sin superar los 10mm, según datos oficiales.

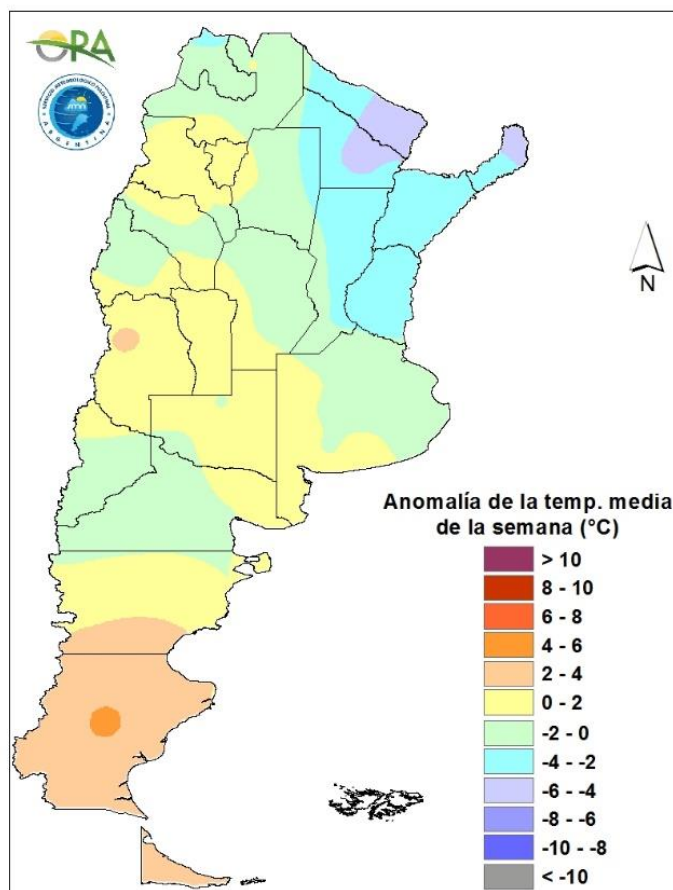


Precipitaciones acumuladas en la semana

No se esperan grandes acumulados en el país. Durante toda la semana se espera la ocurrencia de lluvias y nevadas en zonas cordilleranas de Patagonia. Entre miércoles y jueves se podrían dar algunas lluvias y nevadas en zonas cordilleranas de Cuyo. Entre jueves y viernes se esperan lluvias en el NEA, principalmente en Misiones, al igual que durante el domingo.

## TEMPERATURAS

Las temperaturas medias de los últimos siete días fueron significativamente inferiores a las normales en el Litoral argentino, con anomalías térmicas negativas que alcanzaron los 5°C, mientras que fueron significativamente superiores en el sur de Patagonia, particularmente en Santa Cruz, donde las anomalías rondaron los 4°C por encima de la media. Las heladas agronómicas afectaron a todas las provincias, mientras que las heladas meteorológicas se extendieron a lo largo de la región cordillerana y desde Patagonia hasta la zona central, y avanzando en la franja este hasta el sur del NEA. La mínima más baja de la semana se registró nuevamente en Maquinchao (-12,6°C), mientras que en las provincias pampeanas se dio en Rosario (-7,7°C).

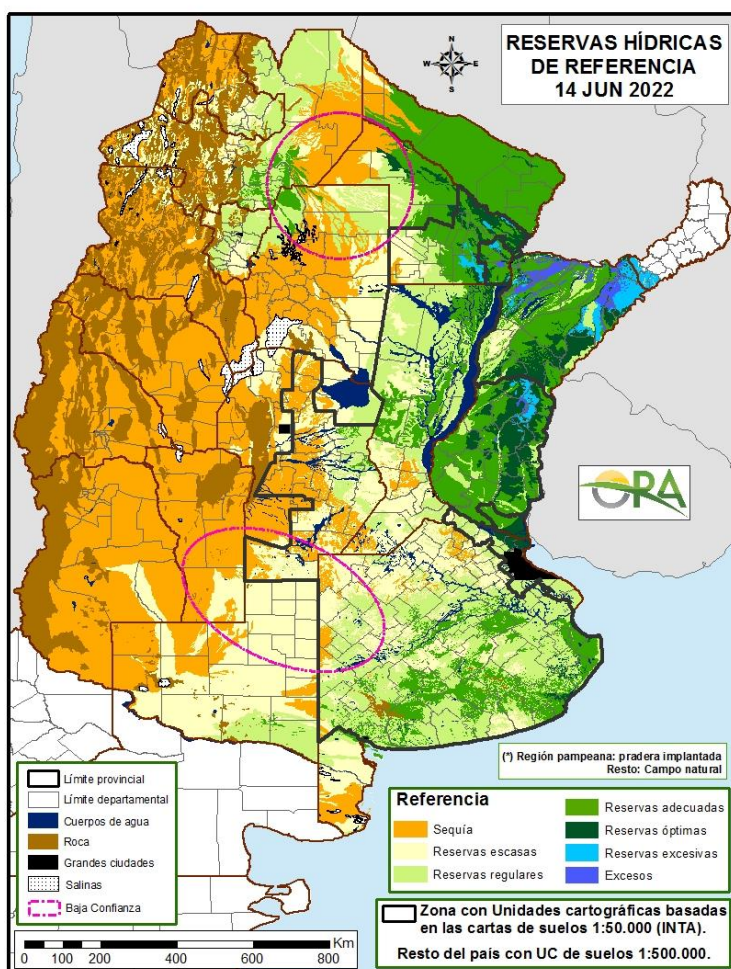


Anomalía de la temperatura media de la semana

Las temperaturas medias de la semana se esperan normales a levemente bajo lo normal en Patagonia y algunas zonas del NEA/NOA y de Buenos Aires, mientras que para el resto se esperan temperaturas normales a levemente sobre lo normal. A partir del ingreso de un sistema frontal desde el sur, se espera un descenso de las temperaturas entre jueves y domingo en casi todo el país. Durante este período se podrían dar heladas agronómicas y meteorológicas Patagonia, Buenos Aires, La Pampa, San Luis, Mendoza, San Juan, centro y sur de Córdoba y el sur de Santa Fe y Entre Ríos. A partir del domingo se espera un leve aumento de las temperaturas al menos hasta el martes, principalmente en el norte del país, mientras que en el centro, debido a un sistema de baja presión que avanzaría en la zona central, se podrían dar condiciones para heladas agronómicas y meteorológicas en zonas de Buenos Aires, La Pampa, Mendoza, y algunos sectores del norte de Patagonia.

## ESTADO DE LAS RESERVAS HÍDRICAS

El mapa corresponde a la estimación de contenido de agua en el primer metro de suelo para lotes con CAMPO NATURAL O PASTURA IMPLANTADA, según corresponda. Los valores locales de reservas pueden consultarse en [http://www.ora.gov.ar/camp\\_actual\\_reservas.php](http://www.ora.gov.ar/camp_actual_reservas.php). No se observan grandes diferencias respecto a la semana previa en la mayor parte del territorio argentino debido a la escasez de lluvias y al bajo consumo hídrico actual producto de las bajas temperaturas. El cambio más importante se aprecia en el Litoral donde retroceden los excesos hídricos previamente advertidos. Conforme a esto solo en el norte de Corrientes y en sectores aislados del este de Chaco y norte de Entre Ríos prevalecen algunos polígonos con reservas hídricas excesivas y excesos temporarios, mientras que en el resto de la región predominan los almacenajes adecuados. En el NOA se profundiza el déficit hídrico, manteniendo algunos sectores con niveles de humedad regulares y adecuados en Salta y Tucumán. También aumenta el área con reservas insuficientes en el sur de Santa Fe, sudeste de Córdoba y norte de Buenos Aires, en tanto que el resto de la zona presenta almacenajes escasos. En el centro-sur y este de la provincia de Buenos Aires también se observa una merma de los niveles de humedad, si bien mantiene, en general, reservas hídricas regulares o adecuadas. En la franja oeste del país predominan las condiciones deficitarias, normales para la época del año.



Mapa de reservas hídricas hecho a partir de datos meteorológicos del SMN y del INTA e información de suelos del INTA

## EVOLUCIÓN DE LOS CULTIVOS AL 16/06/2022

### COSECHA FINA – CAMPAÑA 2022/2023

#### CÁRTAMO

La siembra de cártamo en la delegación Salta ya cuenta con un importante avance y se espera que se dé por concluida en los próximos días.

#### CEBADA

##### Buenos Aires

Prosigue la siembra de este cereal en toda la provincia con humedad del suelo al límite. En algunos casos se están deteniendo las labores hasta que algunas precipitaciones cambien la situación actual. El porcentaje de avance alcanzado a la fecha es del 34% vs el 48% de la campaña anterior para la misma semana. Los lotes implantados están iniciando recién la emergencia, el frío intenso y la falta de humedad han demorado esa etapa.

##### La Pampa

En la delegación Santa Rosa la siembra de este cultivo se está realizando sobre suelos con muy poca humedad y en algunos casos en seco, situación a la que está acostumbrado el productor de esta zona, con meses de mayo y junio sin precipitaciones y esperando se den algunos milímetros en julio.

#### COLZA

En la delegación Rosario del Tala, el área implantada con este cultivo es semejante a la campaña anterior, siendo de unas 10.650 ha. Se redujeron unas 2.000 ha que fueron al cultivo de carinata. Las condiciones en general son buenas principalmente aquellos lotes sembrados tempranos que se encuentran en la etapa de roseta. Los últimos, que en las partes bajas, se ven algo afectados por las heladas acaecidas. Se están evaluando daños, de lo contrario se tendrán que resembrar.

#### GARBANZO

La siembra de garbanzo se encuentra próxima a su finalización en la delegación Salta. Aún se están regando algunos últimos lotes que van a ser destinados a la leguminosa. En los cuadros en secano ya se ha finalizado con las labores de siembra.

### LINO

Se ha logrado un avance de su siembra para el cultivo en la delegación Rosario del Tala del 50% con lotes que se presentan desde emergencia a dos pares de hojas. Se ha observado que en algunos lotes sembrados tempranos, las lluvias acaecidas a fin de mayo crearon problemas principalmente en los departamentos ubicados al Este, se tendrán que resembrar, como también posible daños de heladas en las partes bajas.

### TRIGO

#### Buenos Aires

En el norte provincial (Pergamino, Junín) los trigos de ciclo largo se encuentran sembrados en su totalidad, quedando por implantar los cortos y algunos intermedios. La siembra se lleva adelante con poca humedad y lo están haciendo a 5-6cm de profundidad. Es muy necesario que llueva para que el proceso de germinación se dé eficientemente.

Buen avance de siembra en la delegación Lincoln. Las condiciones no son las mejores porque en general, está faltando humedad en los primeros centímetros de los suelos, pero se continúa sembrando. Hay un bajo porcentaje de lotes donde la humedad es adecuada. Hace más de dos meses y medio que se registraron las últimas lluvias importantes en toda la delegación, y un mes y medio de las últimas lluvias moderadas, por este motivo está faltando humedad en los primeros centímetros necesarios para la siembra. Los perfiles de los suelos en general, poseen la cantidad de agua útil suficiente debido a las abundantes lluvias e ingreso de agua en los meses de enero y febrero, con tal contribución que al día de hoy el total acumulado a junio 2022 sigue por encima del promedio histórico (excepto para el partido de Gral. Villegas). Si bien por el momento, no hay problemas de interrupción de la siembra por problemas de humedad, la parte superficial de los suelos continúa secándose y si no se registran lluvias pronto, afectaría al porcentaje a sembrar de los ciclos cortos durante el mes de julio.

Prosigue la siembra de los trigos de ciclo largo e intermedio en la delegación Bragado, siendo el avance del 30%. Se estima que la superficie de siembra de trigo disminuya entre un 15% y un 20% en el ámbito de la delegación, debido principalmente a las bajas reservas hídricas edáficas.

En el ámbito de las delegaciones La Plata, Veinticinco de Mayo y Pehuajó, las tareas de siembra de los ciclos largos e intermedios avanzan lentamente por la falta de humedad superficial. Los lotes implantados están iniciando recién la emergencia, el frío intenso y la falta de humedad han demorado esa etapa.

Se dio inicio a la siembra en el área de la delegación General Madariaga con buenas condiciones edáficas.

En la zona de las delegaciones Bolívar, Salliqueló y Pigüé el avance de la siembra se mantiene a ritmo constante debido a la falta de precipitaciones pero esta falta de agua se está haciendo notar, siendo necesaria la ocurrencia de lluvias.

En las delegaciones Tandil y Tres Arroyos avanza la siembra de los ciclos largos de trigo, con buenas condiciones de humedad por el momento, temiendo que de no llover en las próximas semanas en el área continental haya que detener la siembra por el desecamiento de la primera porción del perfil del suelo.

Continúa la siembra en la delegación Bahía Blanca. Los lotes se encuentran con un estado que va de bueno a muy bueno, transitando estadios de emergencia y primeros etapas vegetativas. En cuanto a la humedad hacen falta algunos milímetros para recargar el perfil a nivel superficial.

### Córdoba

Se completó la siembra del 50% de la superficie estimada en la delegación Laboulaye, con emergencia despereja según zona y lote, en tanto se observa poco desarrollo en los lotes ya implantados dada la insuficiente humedad en el perfil. Las perspectivas de lluvias siguen siendo bajas para este mes y el siguiente, por lo cual es probable que la estimación del 12% menor en la superficie sembrada podría cambiar.

En la delegación Marcos Juárez la siembra lleva un avance importante, ya concluyendo. Esta campaña por diferentes factores se estima una disminución de superficie de un 20 - 25 %, en promedio a priori.

En la delegación Río Cuarto la siembra continúa lentamente, siendo la falta de humedad, uno de los factores que la afecta. Lo sembrado está naciendo de forma irregular y los nacidos están atrasados, por el frío y la falta de agua.

Prosiguió la siembra en el área de la delegación San Francisco, alcanzando el 51% de avance.

En la delegación Villa María el trigo sembrado ha nacido aparentemente sin inconvenientes. El problema es que se sembró con muy poca o nada de humedad, lo que implica la necesidad que se produzcan lluvias en el corto plazo. La humedad en el perfil es poca en la mayoría de las zonas rurales del ámbito de la Delegación.

### Chaco

En el ámbito de la delegación Charata la siembra de trigo no ha tenido avance considerable en la semana, como consecuencia de las condiciones de escasez de humedad para la siembra en la mayoría de las zonas agrícolas. Se espera que puedan mejorar, para continuar con la implantación del cereal, que avanza hoy a un 27% de la intención de siembra.

La siembra del cultivo de trigo en el ámbito de la delegación Roque Sáenz Peña se aproxima al 30% de la intención de siembra, con buenas condiciones de humedad.

### Entre Ríos

En la semana se intensificó la siembra de los ciclos intermedios largos en la delegación Rosario del Tala, encontrándose el avance de siembra alrededor del 40%. Se espera comenzar con los ciclos intermedios cortos en los próximos días. Las heladas están produciendo un desecamiento en la cama de siembra. Los lotes sembrados se presentan desde emergencia a cuatro hojas desarrolladas.

### La Pampa

En la delegación General Pico sigue sin ocurrir precipitaciones. Al día 13 del corriente el porcentaje de agua útil en la capa arable continúa siendo del 0 a 10 % en toda la región y en el perfil edáfico de 40 a 50% solo en el sector este de los departamentos lindantes con la provincia de Buenos Aires. El contexto de sequía continua en toda la región y los trabajos de siembra de los trigos de ciclo largo están condicionados a la ubicación del lote, a la ejecución de prácticas que conservan la humedad del suelo y la posibilidad de profundizar la siembra. Se estima que el avance de los trabajos de siembra sería del 16% de la superficie total estimada. En idéntica fecha de la semana anterior el avance de los trabajos de siembra era del 25%.



Continúa la siembra de los trigos ciclo intermedio en el ámbito de la delegación Santa Rosa sobre suelos con muy poca humedad y en algunos casos en seco. Hasta el 24/5 el promedio acumulado de la zona fue de 242 mm y ya van de 21 a 45 días sin lluvias en la delegación. El perfil del suelo se encuentra con humedad escasa en los departamentos Toay, Capital, Catriló, Atreucó y Utracán y escasa a principio de sequía en los departamentos Hucal y Guatraché.

### Santa Fe

Continúa la siembra en la delegación Avellaneda supeditada a las condiciones climáticas y de humedad en cada zona. En el departamento Nueve de Julio comenzó en los lugares donde la humedad del suelo lo ha permitido. Debido a la escasa humedad del perfil se ha visto disminuida la superficie a implantarse.

Continúa muy lentamente la siembra en la delegación Rafaela debido al contenido hídrico en el perfil edáfico. Se llegó a cubrir aproximadamente un 30% de la superficie estimada en lotes con barbechos largos y buena cobertura, o en aquellos que la historia de labores realizadas permitió retener mayor humedad. Los lotes que no pudieron sembrarse con ciclos largos e incluso los que deberían sembrarse con intermedios, están previsto que se haga con ciclos intermedios-cortos o cortos según se produzcan precipitaciones.

Si bien prosiguió la siembra en la delegación Cañada de Gómez, actualmente se encuentra detenida por falta de humedad.

En la delegación Casilda se siembran los últimos planteos con variedades de ciclo intermedio en aquellos lotes que conservan humedad adecuada merced a un temprano control de malezas previo a la implantación y a una buena cobertura de rastrojos. Se está implementando la ubicación de las simientes a profundidad para asegurar su germinación. De ahora en más la actividad queda suspendida por falta de humedad edáfica y con la necesidad de cambio en la genética de semillas hacia materiales de ciclo corto, cuya disponibilidad escasa pone en riesgo la cobertura del área pendiente, en principio con una potencial disminución cercana al 15%. Los cuadros que fueron sembrados temprano ya presentan al cultivo en crecimiento activo, con dos a tres hojas desplegadas y sin afectación visible por heladas, enfermedades o plagas.

Continúa la siembra en la delegación Venado Tuerto, estimándose que finalizará en un par de semanas. La humedad superficial para la siembra se va terminando a causa de las grandes heladas que se vienen dando.

### NOA

La siembra de trigo en la provincia de Salta avanza con demoras, limitada por la falta de humedad y el ritmo de provisión de humedad en los cuadros con posibilidades de riego. Son estos los que mantienen el progreso de la implantación, ya que los lotes en secano destinados al cereal ya han sido sembrados o se han abortado los planes de siembra por la escasa humedad remanente en la capa superficial del suelo a la salida del verano.

Con la siembra ya finalizada en Tucumán, Catamarca y Jujuy preocupa la falta de humedad superficial que permita el nacimiento de los granos sembrados. Muchos de los lotes cumplirán la función de cobertura.

## COSECHA GRUESA – CAMPAÑA 2021/2022

### ALGODÓN

#### Chaco

La cosecha del cultivo de algodón en el ámbito de la delegación Roque Sáenz Peña prácticamente no ha registrado variaciones en la última semana con el 60% de la superficie con rendimientos que promedian los 14 qq/ha.

#### Formosa

Las lluvias y falta de piso retrasan la cosecha de algodón en la delegación Formosa.

#### Santiago del Estero

Ha avanzado la cosecha del cultivo en la delegación Quimilí con rendimientos que se mantienen.

En la delegación Santiago del Estero, quedan pendientes unos pocos lotes del cultivo para ser cosechados. Los rendimientos son inferiores al de la campaña pasada.

#### NOA

La cosecha de algodón sigue adelante sobre lotes en secano de la delegación Salta, demorada por aquellos sembrados más tardíamente. Los rendimientos informados se mantienen en los mismos niveles que venían teniendo.

### MAÍZ

#### Buenos Aires

En general, la cosecha de los maíces tardíos y de segunda ocupación avanza en forma muy lenta debido a que les falta perder humedad a los granos esperándose su secado natural en planta. La ausencia de precipitaciones y las heladas que se están manifestando van a ayudar a que este efecto se lleve a cabo en forma más rápida, aunque este proceso es muy lento en esta época del año y por la elevada humedad ambiente. En la zona de Pehuajó los rendimientos promedio bajaron al ir levantando los muy tardíos y de segunda de las zonas más afectadas por las heladas, obteniéndose rendimientos bajos a muy bajos con pisos de 19 qq/ha y mala calidad de grano.

Con un avance de cosecha a nivel provincial del 68%, el rinde promedia los 75 qq/ha.

#### Córdoba

La cosecha de los maíces tardíos y de segunda prosiguió lentamente a la espera de que descienda la humedad de los granos. Las condiciones climáticas se encuentran óptimas pero con días cortos que limitan las labores diarias. De continuar con este ritmo, se estima que la cosecha finalizaría la primera semana de agosto.

En la delegación Marcos Juárez se informan excelentes rindes de lotes de primera y segunda en campos con efectos de la napa freática. En los campos de inferior calidad se vio resentido el promedio, más en la zona norte de la delegación. Los rindes son muy variados y van de 35 qq/ha

en lotes marginales o costas de ríos y extremos de 140 qq/ha, con mejores suelos y napa. En general, salvo en la zona norte y parte del oeste, el resto presenta buenos rindes, que están en 100 qq/ha, siendo mejor de lo esperado.

El avance de cosecha en toda la provincia es del 64% con un rendimiento promedio de 76 qq/ha.

### Chaco

Prosiguió la trilla en la delegación Charata. El avance, a la fecha, alcanza el 8% con un rinde promedio de 44 qq/ha.

El cultivo de maíz en el ámbito de la delegación Roque Sáenz Peña continua su desarrollo en etapas reproductivas de llenado de granos con estado general bueno a muy bueno.

### Entre Ríos

En la delegación Rosario del Tala la cosecha de lotes de segunda y tardíos se encuentra detenida, a la espera de que baje la humedad de los granos.

### Formosa

Los maíces que se comenzaron a cosechar en la semana corresponden a las pocas hectáreas sembradas en noviembre/diciembre, con rindes muy castigados. El grueso de maíz se espera para julio/agosto.

### La Pampa

En la delegación General Pico los trabajos de cosecha continúan realizándose con bajo ritmo y en forma sectorizada. En algunos sectores el porcentaje de humedad de las espigas continúa siendo elevado para los trabajos de cosecha. En este contexto, se estima que el avance de los trabajos de cosecha prácticamente no ha variado con respecto al informe anterior. Con respecto a los rendimientos, el mayor rango de rendimientos continúa ubicándose entre 70 y 100 qq/ha.

El clima seco y con temperaturas bajo cero está favoreciendo la pérdida de humedad de los maíces en la zona de la delegación Santa Rosa. Los tardíos y de segunda, están en R6, con 16%/17% de humedad. Se encuentran en regular a buen estado, sin plagas, afectados por la helada agronómica del 31/03 que de acuerdo al estado fisiológico y al tiempo de duración a los que estuvieron expuestos, será el porcentaje de disminución de rendimiento, estimándose que será entre un 10% a 50% menos del potencial y con menor peso hectolítrico. Continúa la cosecha de algunos lotes que tienen humedad 16%/17% con destino feedlot y algunos que habían sufrido la ola de calor de enero con rendimientos entre 50 y 70 qq/ha. Los maíces de segunda sembrados sobre rastrojos de trigo o cebada están en R6 y fueron altamente afectados por la helada del 31/03 cortándoles el ciclo. Actualmente están con 25% de humedad, estimándose disminución de rendimientos superiores al 60%.

### Santa Fe

En la delegación Avellaneda el maíz tardío ha finalizado su ciclo, se encuentra maduro o se ha helado por las bajas temperaturas producidas. Se estima que su cosecha comenzará en la última semana de junio o principios de julio.

En la delegación Rafaela siguió lentamente la cosecha de los lotes destinados a grano húmedo para consumo animal. La recolección de los lotes con destino comercial, están a la espera de la pérdida de humedad de los granos. Se estiman rindes por encima del promedio zonal.

En la delegación Cañada de Gómez se están cosechando los primeros lotes de segunda o tardíos con destino forrajero con humedad de cosecha del 24%. Los rendimientos promedian los 75 qq/ha.

Se cosecharon lotes muy puntuales en la delegación Casilda, fundamentalmente por el riesgo de pérdidas por quebrado o caída de espigas. En estos esquemas productivos se obtienen rendimientos muy bajos igual que en planteos bajo afectación por heladas, con promedios de 30 a 40 qq/ha. La recolección no se generaliza ya que el clima no ayuda a hacer descender la humedad de los granos.

### **Santiago del Estero**

Durante la semana no se registraron precipitaciones de importancia, pero predominaron los días con alta humedad, nublados y fríos, con algunas lloviznas que ralentizaron el avance de las tareas de cosecha. Los rendimientos están entre 70 y 80 qq/ha. Se espera un avance lento, dejando que se seque en planta hasta llegar a la humedad comercial necesaria.

### **NOA**

Continúan las labores de recolección del maíz demoradas por el alto contenido de humedad de los granos en gran parte de los cuadros aún en pie.

### **MANÍ**

#### **Buenos Aires**

En la delegación Lincoln avanza la cosecha del cultivo con un avance promedio cercano al 90% y rendimiento a nivel delegación que se mantiene en el orden de los 30,8 qq/ha.

#### **Córdoba**

Avanza la trilla en la delegación Laboulaye, con algunas demoras en función de la disponibilidad de gasoil, habiendo completado más de la mitad de lo sembrado, con rendimientos que oscilan entre 30 qq/ha y 32 qq/ha.

Ha avanzado la cosecha en un 95% para la delegación Marcos Juárez. En los próximos días culminará. Este año viene algo más atrasada. Los rindes están en 35-36 qq/ha. Muy buenos en general con un incremento esta campaña en superficie. Hay bastante incidencia de Sclerotinia este año que se estima según los reportes que afectó los rindes.

Durante esta última semana se avanza plenamente con la trilla del cultivo de maní en la delegación Villa María. El mismo está todo arrancado y secándose para finalizar con la trilla.

### **POROTO**

Los cultivos de porotos avanzan en su cosecha con el arrancado y recolección en la delegación Jujuy, en la medida que la disponibilidad de gasoil así lo permite.

Avanza con buen ritmo la cosecha de porotos en la delegación Salta. Ya con todo el poroto mung cosechado, la trilla se concentra en los porotos de color, en el alubia y en el negro. Los rendimientos informados siguen siendo aceptables.

## SOJA

### Buenos Aires

Se da por finalizada la cosecha del cultivo de primera, solo quedan unos pocos lotes de soja de segunda.

Continúa la cosecha del cultivo en la delegación Tandil, en algunas zonas ya casi terminando y en otras, por la humedad, un poco más lenta la trilla. En el partido General Alvarado se han reportado pérdidas de superficie de soja de segunda de entre el 70 y 75%. Esto, tal como se ha comentado anteriormente, se debió a la conjunción de la sequía de verano y posteriormente a las heladas tempranas de marzo. Los bajos fueron los que reflejaron inicialmente el daño pero las zonas más altas que parecían seguir vegetando, detuvieron el llenado y se perdieron. Los rendimientos en los lotes cosechados variaron entre 6 y 10 qq/ha en el mejor de los casos. En los otros partidos, en cambio, si bien se vieron lotes afectados por la helada, los daños no alcanzaron la misma severidad, ya que afectaron sólo la parte superior del canopeo y las plantas pudieron recuperarse, además de haber tenido mejor dotación de agua en el suelo. Los rendimientos, de hecho, fueron mejores de lo esperado.

La soja de segunda de la delegación Veinticinco de Mayo se va terminando de trillar acompañado de buenas condiciones climáticas para la labor. Los rindes se afirmaron en valores similares al inicio de la cosecha, donde se confirmó el impacto de las heladas tempranas.

### Chaco

La cosecha de soja llega al tramo final en la zona de influencia de la Delegación Charata. El rendimiento promedio se sitúa en los 25,2 qq/ha con buena calidad de grano.

La cosecha del cultivo de soja en el ámbito de la delegación Roque Sáenz Peña es la que presenta un mejor grado de avance con el 82% de la superficie, mientras que los rendimientos están promediando los 25 qq/ha.

### Entre Ríos

En la semana, los productores de la delegación Rosario del Tala continúan recolectando los últimos lotes, dándose por finalizada con lotes de primera, restando un 2%, de lotes de soja de segunda que son aquellos que se sembraron tarde o que se tuvieron que resembrar, arrojando rendimientos promedios de 26,50 qq/ha y 22,50 qq/ha, respectivamente.

### Formosa

Por las recientes precipitaciones y falta de piso, se ha visto demorada la cosecha del cultivo en la delegación Formosa.

### Santa Fe

Avanza la cosecha del cultivo de segunda en la delegación Avellaneda.

Para el caso de la delegación Rafaela, la cosecha de los lotes de segunda se dio por finalizada con un rinde promedio total de 30 qq/ha, de esta manera se da por finalizada una campaña que a pesar de los inconvenientes producidos por la falta de precipitación al inicio del cultivo se lograron rendimientos buenos a muy buenos.

### SORGO

#### Buenos Aires

Los sorgos de la delegación Veinticinco de Mayo se cosecharon de manera intensa estos últimos días. Los rendimientos se encuentran algo por encima del promedio de los últimos años.

En la zona de la delegación Tandil los resultados de esta campaña fueron muy pobres, con problemas de vuelco. La sequía y las posteriores heladas, provocaron rendimientos bajos.

El avance a nivel provincial alcanza el 79% vs el 73% en la misma semana el año pasado. El rinde promedia los 48 qq/ha, aproximadamente.

#### Córdoba

En la delegación Laboulaye la cosecha superó el 70% de la superficie con rindes que promedian los 52 qq/ha.

En la delegación Marcos Juárez, en general, es buena la campaña para este cultivo, el cual se encuentra ya casi finalizando. Los rindes están entre los 52 – 60 qq/ha.

En general, el cultivo en la delegación San Francisco se encuentra en madurez de cosecha y con muy buenas condiciones generales. Los lotes cosechados dieron rendimientos entre los 40 y 55 qq/ha.

#### Entre Ríos

En la delegación Rosario del Tala a medida que los productores van finalizando la recolección de los lotes de soja, se vuelcan a la cosecha de este cultivo, inclusive algunos se levantaron con un 17-18% de humedad debido a los posibles daños por ataques de pájaros. Con un avance de cosecha de alrededor del 85%, los rindes promedian los 42 qq/ha.

#### La Pampa

Comenzó la cosecha en el ámbito de la delegación Santa Rosa con rindes que van entre 5 a 30 qq/ha según el grado de afectación de la helada del 31/03.

#### Santa Fe

En la delegación Avellaneda, si bien hubo un avance de cosecha se está esperando una mayor disminución del contenido de humedad de los granos para aumentar su ritmo.

En la delegación Rafaela se da por terminada la recolección de los últimos lotes con destino comercial. El promedio total de la delegación es de 41 qq/ha.

Continúa la cosecha en la delegación Cañada de Gómez con rendimientos en torno a los 60 qq/ha y un avance del 95%.

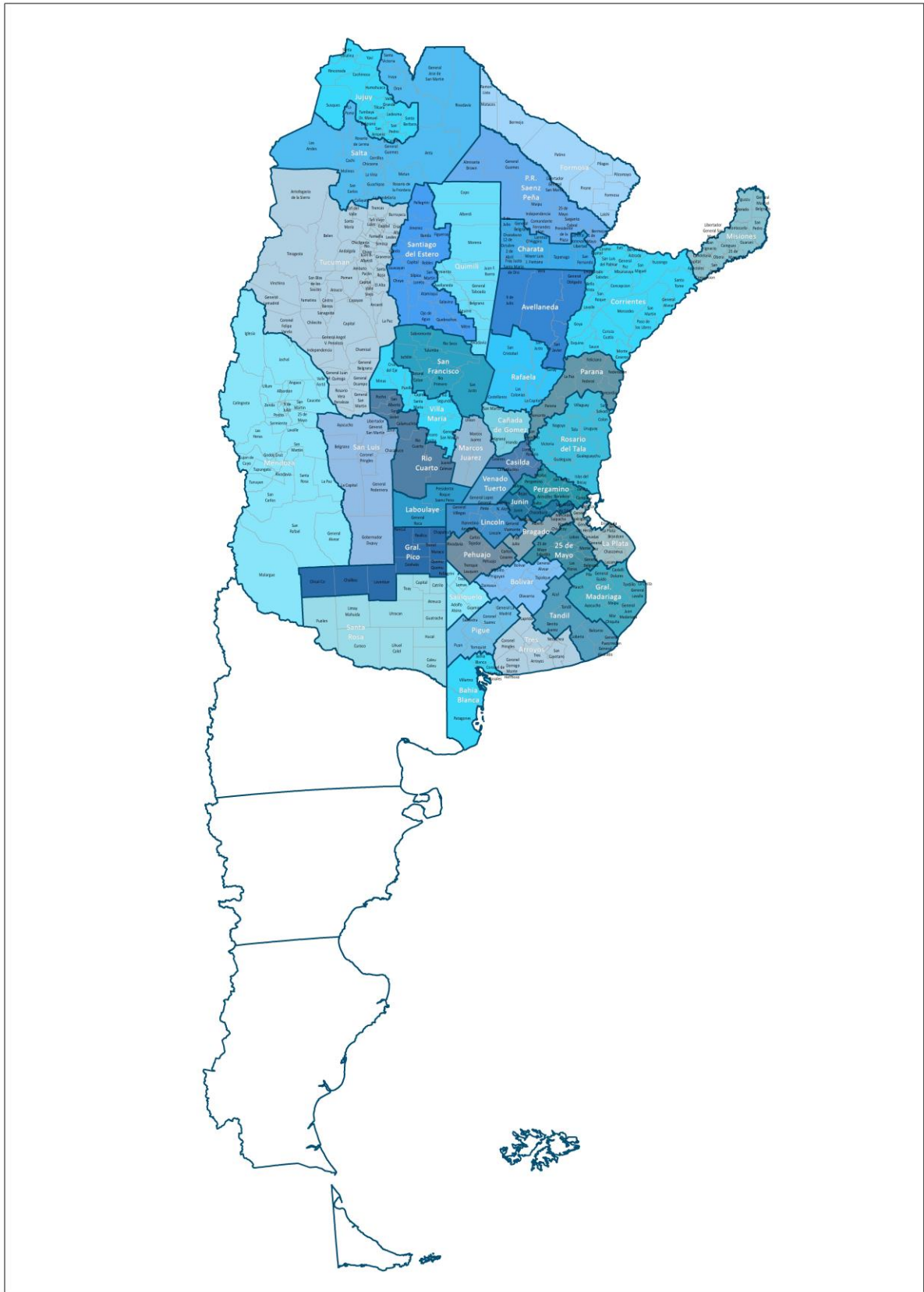
#### Santiago del Estero

Prosiguió la cosecha en la provincia, alcanzándose un rinde promedio de 40 qq/ha.

#### NOA

Los elevados niveles de humedad que aún tienen los granos de sorgo retrasan el avance de la cosecha en las provincias de Salta y Jujuy.

MAPA DE DELEGACIONES



## AVANCE DE LA COSECHA DE ALGODÓN

CAMPAÑA: 2021/2022 (\*)

DELEGACIÓN	ÁREA SEMBRADA <i>Hectáreas</i>	12/05	19/05	26/05	02/06	09/06	16/06
		%	%	%	%	%	%
Río Cuarto	800	15	25	30	40	60	75
San Francisco	200	100	100	100	100	100	100
Villa María	500			20	30	40	60
<b>CORDOBA</b>	<b>1.500</b>	21	27	36	44	58	73
Charata	125.000	66	74	77	83	83	85
Pcia. R.S.Peña	79.100	43	49	56	57	60	61
<b>CHACO</b>	<b>204.100</b>	55	62	67	71	72	74
<b>ENTRE RÍOS</b>	<b>80</b>	100	100	100	100	100	100
<b>FORMOSA</b>	5.052	33	39	48	54	56	60
<b>SALTA</b>	12.460	25	50	62	75	85	90
<b>SANLUIS</b>	5.100	15	24	38	74	85	91
<b>SANTA FE</b>	53.500	26	38	47	64	65	83
STGO. ESTERO	66.100	70	72	82	82	90	90
STGO. ESTERO (Quimilí)	143.300	8	9	10	10	12	14
<b>SANTIAGO DEL ESTERO</b>	<b>209.400</b>	28	29	33	33	37	38
<b>TOTAL PAÍS</b>	<b>21/22</b> 20/21	<b>39</b> 39	<b>44</b> 44	<b>49</b> 53	<b>54</b> 58	<b>56</b> 62	<b>60</b> 68

(\*) Cifras Provisorias



## AVANCE DE LA COSECHA DE MAIZ

CAMPAÑA: 2021/2022 (\*)

DELEGACIÓN	ÁREA SEMBRADA <i>Hectáreas</i>	12/05	19/05	26/05	02/06	09/06	16/06	
		%	%	%	%	%	%	
Bahía Blanca	17.900					9	39	
Bolívar	221.000	60	65	70	76	83	87	
Bragado	194.000	75	75	75	75	85	90	
General Madariaga	135.400	16	19	30	40	46	52	
Junín	194.100	97	100	100	100	100	100	
La Plata	33.120	55	60	65	70	75	85	
Lincoln	310.000	76	78	82	85	87	90	
Pehuajó	396.700	73	82	86	86	86	86	
Pergamino	181.400	54	59	63	64	69	76	
Pigüé	138.000					13	13	
Salliqueló	250.000	85	89	94	100	100	100	
Tandil	323.000					7	12	
Tres Arroyos	322.000	2	7	11	12	17	22	
25 de Mayo	176.494	43	53	63	78	83	89	
<b>BUENOS AIRES</b>								
	21/22	2.893.114	50	54	58	61	65	68
	20/21	2.713.158	42	48	53	60	66	76
Laboulaye	464.404	25	25	28	31	33	44	
Marcos Juárez	494.100	89	89	90	92	93	95	
Río Cuarto	816.450	25	25	25	30	44	50	
San Francisco	763.997	35	47	53	68	69	72	
Villa María	558.900	32	33	43	54	58	65	
<b>CÓRDOBA</b>								
	21/22	3.097.851	39	42	45	53	58	64
	20/21	3.008.944	30	36	41	45	48	54
Paraná	143.250	90	90	90	94	98	99	
Rosario del Tala	359.000	92	92	93	94	94	94	
<b>ENTRE RÍOS</b>								
	21/22	502.250	91	91	92	94	95	95
	20/21	445.700	92	93	93	94	95	96
General Pico	413.900	41	42	45	48	52	52	
Santa Rosa	179.380	19	30	30	30	35	40	
<b>LA PAMPA</b>								
	21/22	593.280	36	39	41	44	48	49
	20/21	588.900	30	32	36	42	47	54
Avellaneda	142.500	11	11	11	11	11	11	
Cañada de Gómez	278.615	80	81	81	86	86	89	
Casilda	208.100	65	65	65	65	65	67	
Rafaela	385.700	80	80	80	80	82	84	
Venado Tuerto	240.000	85	90	93	95	100	100	
<b>SANTA FE</b>								
	21/22	1.254.915	69	71	71	73	75	76
	20/21	1.097.830	75	76	77	77	77	78
CATAMARCA	18.800				6	10	10	
CORRIENTES	11.000	100	100	100	100	100	100	
CHACO (Charata)	126.000			1	2	4	8	
CHACO (Pcia. R. S. Peña)	160.400							
FORMOSA	40.444	44	44	44	44	44	48	
JUJUY	7.538		20	30	30	40	50	
MISIONES	29.189	80	87	92	92	95	98	
SALTA	310.000				1	13	18	
SAN LUIS	430.300	30	43	57	71	78	83	
STGO. ESTERO	168.000	1	1	4	18	28	31	
STGO. ESTERO (Quimilí)	614.100			3	3	10	13	
TUCUMÁN	92.100					1	1	
<b>TOTAL PAÍS</b>								
	21/22	<b>10.349.281</b>	<b>41</b>	<b>44</b>	<b>48</b>	<b>52</b>	<b>57</b>	<b>60</b>
	20/21	9.742.230	36	40	44	49	53	59

(\*) Cifras Provisorias

**AVANCE DE LA COSECHA DE MANÍ**  
CAMPAÑA: 2021/2022 (\*)

DELEGACIÓN	TIPO	ÁREA SEMBRADA <i>Hectáreas</i>	12/05	19/05	26/05	02/06	09/06	16/06
			%	%	%	%	%	%
BUENOS AIRES	Colorado							
	Rosado	40.400	20	42	57	77	94	98
	<b>Total</b>	<b>40.400</b>	20	42	57	77	94	98
	20/21	39.000	30	40	46	50	54	85
CATAMARCA	Colorado							
	Rosado	1.100				100	100	100
	<b>Total</b>	<b>1.100</b>				100	100	100
	20/21	1.100	2	50	100	100	100	100
JUJUY	Colorado							
	Rosado	200	80	100	100	100	100	100
	<b>Total</b>	<b>200</b>	80	100	100	100	100	100
	20/21	200	60	80	100	100	100	100
SALTA	Colorado							
	Rosado	4.100	5	25	45	70	85	95
	<b>Total</b>	<b>4.100</b>	5	25	45	70	85	95
	20/21	4.100	50	60	70	80	90	95
SANTA FE	Colorado							
	Rosado	9.200	45	75	85	90	100	100
	<b>Total</b>	<b>9.200</b>	45	75	85	90	100	100
	20/21	8.500	35	62	65	85	100	100
SAN LUIS	Colorado							
	Rosado	13.500	30	52	61	89	95	99
	<b>Total</b>	<b>13.500</b>	30	52	61	89	95	99
	20/21	12.900	17	27	50	61	77	90
TUCUMAN	Colorado							
	Rosado	640		50	70	90	91	100
	<b>Total</b>	<b>640</b>		50	70	90	91	100
	20/21	560	2	100	100	100	100	100
LA PAMPA	Colorado							
	Rosado	18.692			83	95	95	100
	<b>Total</b>	<b>18.692</b>			83	95	95	100
	20/21	21.372	0	0	0	0	0	14
Laboulaye	Colorado							
	Rosado	103.425		8	16	26	33	53
	<b>Total</b>	<b>103.425</b>		8	16	26	33	53
	20/21	98.500	8	28	16	26	36	51
Marcos Juarez	Colorado							
	Rosado	23.100	45	53	55	63	69	95
	<b>Total</b>	<b>23.100</b>	45	53	55	63	69	95
	20/21	22.100	19	28	35	51	77	82
Río cuarto	Colorado							
	Rosado	138.300	7	14	24	34	63	86
	<b>Total</b>	<b>138.300</b>	7	14	24	34	63	86
	20/21	138.300	15	27	35	55	81	90
San Francisco	Colorado							
	Rosado	11.334	57	67	72	95	100	100
	<b>Total</b>	<b>11.334</b>	57	67	72	95	100	100
	20/21	11.334	28	53	67	85	94	94
Villa María	Colorado							
	Rosado	51.400	9	19	28	38	58	69
	<b>Total</b>	<b>51.400</b>	9	19	28	38	58	69
	20/21	48.800	15	20	35	48	69	75
CÓRDOBA	Colorado							
	Rosado	327.559	10	17	26	36	54	74
	<b>Total</b>	<b>327.559</b>	10	17	26	36	54	74
	20/21	318.284	14	23	30	46	66	76
TOTAL PAÍS	Colorado							
	Rosado	415.391	12	22	34	46	63	79
	<b>Total</b>	<b>415.391</b>	<b>12</b>	<b>22</b>	<b>34</b>	<b>46</b>	<b>63</b>	<b>79</b>
	20/21	406.000	15	25	32	46	63	74

(\*) Cifras Provisorias

**AVANCE DE LA COSECHA DE SOJA**  
**CAMPAÑA 2021/2022 (\*)**

DELEGACIÓN		ÁREA SEMBRADA <i>Hectáreas</i>	12/05	19/05	26/05	02/06	09/06	16/06
			%	%	%	%	%	%
Bolívar	1ª	168.000	98	100	100	100	100	100
	2ª	126.000	80	82	83	93	96	98
Bragado	1ª	234.500	75	90	100	100	100	100
	2ª	207.534	20	40	90	100	100	100
General Madariaga	1ª	23.000	79	91	100	100	100	100
	2ª	36.200	10	18	43	71	90	100
Junín	1ª	300.500	100	100	100	100	100	100
	2ª	196.000	92	98	100	100	100	100
La Plata	1ª	46.000	85	100	100	100	100	100
	2ª	22.900	40	60	90	95	100	100
Lincoln	1ª	428.000	99	100	100	100	100	100
	2ª	248.000	84	96	98	100	100	100
Pehuajó	1ª	392.900	100	100	100	100	100	100
	2ª	207.000	87	92	100	100	100	100
Pergamino	1ª	496.100	100	100	100	100	100	100
	2ª	307.200	71	96	100	100	100	100
Pigüé	1ª	105.000	30	59	80	100	100	100
	2ª	52.000	30	60	80	85	100	100
Salliqueló	1ª	154.000	57	69	81	91	100	100
	2ª	64.000	7	22	52	69	83	94
Tandil	1ª	208.000	81	90	100	100	100	100
	2ª	302.500		18	46	71	83	92
Tres Arroyos	1ª	120.241	59	71	81	94	99	100
	2ª	218.293			13	46	63	85
25 de Mayo	1ª	247.995	93	100	100	100	100	100
	2ª	136.320	22	32	62	82	95	98
<b>BUENOS AIRES</b>	<b>21/22</b>	<b>5.048.184</b>	71	80	88	94	97	99
	<b>20/21</b>	<b>5.286.348</b>	57	74	83	91	95	98
Laboulaye	1ª	453.245	97	100	100	100	100	100
	2ª	112.000	82	91	100	100	100	100
Marcos Juárez	1ª	561.250	100	100	100	100	100	100
	2ª	324.060	100	100	100	100	100	100
Río Cuarto	1ª	904.100	100	100	100	100	100	100
	2ª	103.900	100	100	100	100	100	100
San Francisco	1ª	736.211	97	100	100	100	100	100
	2ª	200.027	80	88	93	100	100	100
Villa María	1ª	574.100	100	100	100	100	100	100
	2ª	210.100	92	100	100	100	100	100
<b>CÓRDOBA</b>	<b>21/22</b>	<b>4.178.993</b>	97	99	100	100	100	100
	<b>20/21</b>	<b>4.269.777</b>	82	93	97	99	100	100
Paraná	1ª	180.250	93	98	100	100	100	100
	2ª	177.050	12	44	77	95	99	100
Rosario del Tala	1ª	375.000	56	84	95	96	99	100
	2ª	320.000	15	33	74	78	92	97
<b>ENTRE RÍOS</b>	<b>21/22</b>	<b>1.052.300</b>	43	64	86	91	97	99
	<b>20/21</b>	<b>1.112.620</b>	61	78	87	96	98	99

### AVANCE DE LA COSECHA DE SOJA (cont)

CAMPAÑA 2021/2022 (\*)

DELEGACIÓN		ÁREA SEMBRADA Hectáreas	12/05	19/05	26/05	02/06	09/06	16/06
			%	%	%	%	%	%
General Pico	1ª	345.000	85	91	94	100	100	100
	2ª	82.700		23	67	83	100	100
Santa Rosa	1ª	59.000	85	100	100	100	100	100
	2ª	14.200	10	40	100	100	100	100
<b>LA PAMPA</b>	<b>21/22</b>	<b>500.900</b>	<b>69</b>	<b>79</b>	<b>90</b>	<b>97</b>	<b>100</b>	<b>100</b>
	<b>20/21</b>	<b>493.517</b>	<b>41</b>	<b>71</b>	<b>76</b>	<b>90</b>	<b>97</b>	<b>100</b>
Avellaneda	1ª	108.000	42	47	58	73	98	98
	2ª	109.000	13	14	15	43	82	90
Cañada de Gómez	1ª	485.418	100	100	100	100	100	100
	2ª	296.013	100	100	100	100	100	100
Casilda	1ª	389.700	100	100	100	100	100	100
	2ª	177.800	100	100	100	100	100	100
Rafaela	1ª	361.000	87	95	99	100	100	100
	2ª	412.500	49	65	79	90	98	100
Venado Tuerto	1ª	355.000	100	100	100	100	100	100
	2ª	165.000	98	100	100	100	100	100
<b>SANTA FE</b>	<b>21/22</b>	<b>2.859.431</b>	<b>85</b>	<b>89</b>	<b>92</b>	<b>95</b>	<b>99</b>	<b>99,6</b>
	<b>20/21</b>	<b>3.038.334</b>	<b>82</b>	<b>88</b>	<b>91</b>	<b>94</b>	<b>97</b>	<b>99</b>
<b>CATAMARCA</b>	1ª	17.300	60	80	100	100	100	100
	2ª	21.000	60	80	100	100	100	100
<b>CORRIENTES</b>	1ª	4.490	100	100	100	100	100	100
	2ª	700	100	100	100	100	100	100
<b>CHACO (Charata)</b>	1ª	290.000	31	43	58	73	80	88
	2ª	65.000	42	53	69	81	87	94
<b>CHACO (Pcia. R. S. Peña)</b>	1ª	239.000	26	32	49	66	79	83
	2ª	52.400	29	33	48	61	72	78
<b>FORMOSA</b>	1ª	16.734	75	80	81	82	84	85
	2ª	2.345	66	80	100	100	100	100
<b>JUJUY</b>	1ª	5.088	30	70	90	100	100	100
	2ª	5.679	30	70	90	100	100	100
<b>MISIONES</b>		3.750	83	92	96	96	100	100
<b>SALTA</b>	1ª	252.471	29	50	85	96	100	100
	2ª	68.617	30	53	86	97	100	100
<b>SAN LUIS</b>	1ª	184.800	100	100	100	100	100	100
	2ª	5.400	96	100	100	100	100	100
<b>STGO. ESTERO</b>	1ª	122.500	63	89	93	100	100	100
	2ª	93.500	65	90	100	100	100	100
<b>STGO. ESTERO (Quimilí)</b>	1ª	563.500	85	94	100	100	100	100
	2ª	295.120	48	83	95	100	100	100
<b>TUCUMÁN</b>	1ª	89.080	61	78	87	95	100	100
	2ª	64.250	61	79	87	100	100	100
<b>TOTAL PAÍS</b>	<b>21/22</b>	<b>16.102.532</b>	<b>76</b>	<b>84</b>	<b>91</b>	<b>95</b>	<b>98</b>	<b>99</b>
	<b>20/21</b>	<b>16.650.093</b>	<b>67</b>	<b>81</b>	<b>88</b>	<b>94</b>	<b>97</b>	<b>99</b>

(\*) Cifras Provisorias

**AVANCE DE LA COSECHA DE SORGO**  
CAMPAÑA: 2021/2022 (\*)

DELEGACIÓN	ÁREA SEMBRADA Hectáreas	12/05	19/05	26/05	02/06	09/06	16/06	
		%	%	%	%	%	%	
Bahía Blanca	8.000							
Bolívar	2.300	61	64	70	79	93	96	
Bragado	5.150	20	60	90	100	100	100	
General Madariaga	3.980				11	25	100	
Junín	7.650	99	100	100	100	100	100	
La Plata	8.500	85	90	95	98	100	100	
Lincoln	10.000		1	14	31	80	85	
Pehuajó	8.250					50	50	
Pergamino	22.260	44	50	63	63	66	70	
Pigüé	9.100					18	18	
Salliqueló	21.000	99	99	99	99	100	100	
Tandil	4.309						100	
Tres Arroyos	784					49	82	
25 de Mayo	5.223				10	48	83	
<b>BUENOS AIRES</b>								
	21/22	116.506	46	50	56	58	71	79
	20/21	142.888	33	42	48	61	68	73
Laboulaye	23.700	25	28	31	47	53	72	
Marcos Juárez	17.000	20	40	52	55	70	90	
Río Cuarto	21.950	10	50	78	88	92	100	
San Francisco	69.830	71	74	75	83	84	84	
Villa María	22.400	6	21	39	54	64	68	
<b>CÓRDOBA</b>								
	21/22	154.880	40	53	63	72	77	83
	20/21	153.579	23	34	47	63	73	82
Paraná	43.460	91	96	99	99	100	100	
Rosario del Tala	54.000	45	59	71	71	75	87	
<b>ENTRE RÍOS</b>								
	21/22	97.460	66	76	84	84	86	93
	20/21	130.300	86	90	92	94	96	96
General Pico	4.900		20	50	70	100	100	
Santa Rosa	38.900						12	
<b>LA PAMPA</b>								
	21/22	43.800		11	28	39	55	60
	20/21	44.200		0	17	49	87	87
Avellaneda	69.300	31	31	35	41	68	70	
Cañada de Gómez	15.616	40	50	65	77	90	95	
Casilda	34.400	100	100	100	100	100	100	
Rafaela	69.000	85	93	93	94	97	100	
Venado Tuerto	6.500	75	85	98	100	100	100	
<b>SANTA FE</b>								
	21/22	194.816	64	68	71	75	87	89
	20/21	180.980	83	90	94	96	98	99
CATAMARCA	1.800				70	100	100	
CORRIENTES	4.800	100	100	100	100	100	100	
CHACO (Charata)	40.000			1	1	5	12	
CHACO (Pcia. R. S. Peña)	47.700							
FORMOSA	19.291	11	11	11	11	11	11	
JUJUY	1.921		20	32	32	40	50	
MISIONES	0							
SALTA	44.084	2	5	20	30	45	50	
SAN LUIS	24.950	67	88	94	100	100	100	
STGO. ESTERO	51.000		5	34	64	85	86	
STGO. ESTERO (Quimilí)	74.150		8	9	9	10	13	
TUCUMÁN	8.000			18	74	100	100	
<b>TOTAL PAÍS</b>								
	21/22	925.158	35	42	50	56	64	69
	20/21	985.533	45	53	60	69	76	82

(\*) Cifras Provisorias

**AVANCE DE LA SIEMBRA DE CEBADA**

CAMPAÑA: 2022/2023 (\*)

DELEGACIÓN	ÁREA SEMBRADA Hectáreas	12/05	19/05	26/05	02/06	09/06	16/06	
		%	%	%	%	%	%	
Bahía Blanca	50.000			7	19	36	65	
Bolívar	106.200				15	26	38	
Bragado	26.150				5	20	30	
General Madariaga	10.000					10	40	
Junín	10.680					50	60	
La Plata	2.800					10	40	
Lincoln	18.500				1	31	71	
Pehuajó	59.200					7	14	
Pergamino	13.700				21	42	82	
Pigüé	182.000			10	20	33	37	
Salliqueló	82.000					3	6	
Tandil	290.000				5	9	28	
Tres Arroyos	520.000			7	9	23	36	
25 de Mayo	38.000				5	15	31	
<b>BUENOS AIRES</b>	22/23 21/22	1.409.230 1.386.141			4 0	9 5	20 19	34 48
Laboulaye	6.640					53	55	
Marcos Juárez	5.300					20	54	
Río Cuarto	3.500						100	
San Francisco	10.100			16	24	46	46	
Villa María	2.800				10	35	100	
<b>CÓRDOBA</b>	22/23 21/22	28.340 29.376			6 7	22 13	36 20	62 86
Paraná	2.500							
Rosario del Tala	4.000					55	100	
<b>ENTRE RÍOS</b>	22/23 21/22	6.500 6.550				34 0	62 0	62 9
General Pico	47.900						7	
Santa Rosa	119.000			17	17	17	22	
<b>LA PAMPA</b>	22/23 21/22	166.900 166.700			12 0	12 0	14 15	18 22
Avellaneda	0							
Cañada de Gómez	8.700					35	60	
Casilda	1.500						24	
Rafaela	4.000					40	100	
Venado Tuerto	10.000			55	75	75	80	
<b>SANTA FE</b>	22/23 21/22	24.200 25.316			23 7	31 9	31 9	52 11
STGO. ESTERO	15.000						77	
STGO. ESTERO (Quimiil)	6.700						88	
<b>SANTIAGO DEL ESTERO</b>	22/23 21/22	21.700 20.640				23 18	48 49	53 61
<b>TOTAL PAÍS</b>	22/23 21/22	<b>1.656.870</b> 1.635.623	<b>2</b>	<b>2</b>	<b>6</b>	<b>11</b>	<b>21</b>	<b>34</b> 48

(\*) Cifras Provisorias

**AVANCE DE LA SIEMBRA DE TRIGO**  
CAMPAÑA: 2022/2023 (\*)

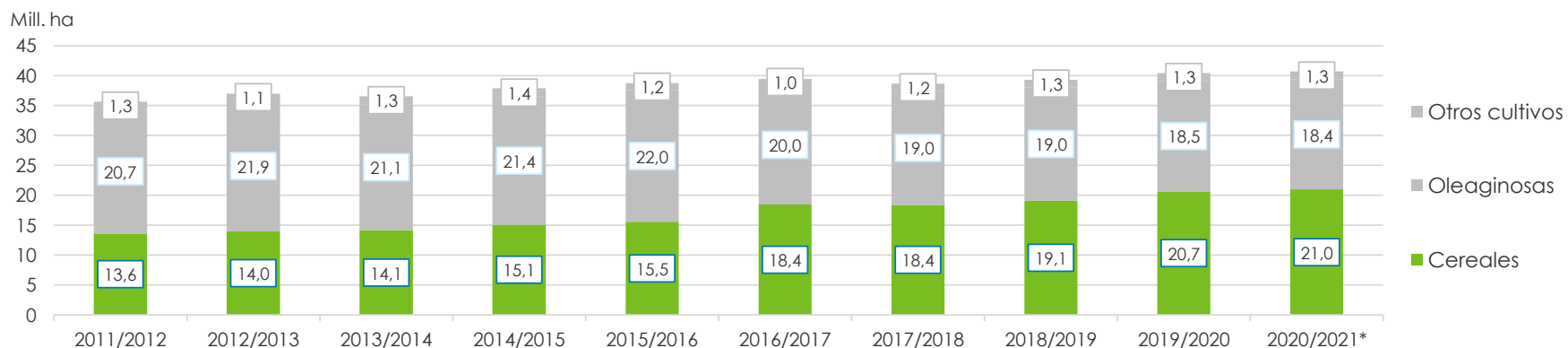
DELEGACIÓN		ÁREA SEMBRADA	12/05	19/05	26/05	02/06	09/06	16/06
		Hectáreas	%	%	%	%	%	%
Bahía Blanca	T. pan	77.000				19	32	54
	T. fideo	6.970					9	9
Bolívar	T. pan	98.000				11	22	41
	T. fideo	3.000				10	13	28
Bragado	T. pan	170.000				5	20	30
	T. fideo	225				56	100	100
General Madariaga		37.555						13
Junín		188.000				43	60	66
La Plata		41.100					5	25
Lincoln		260.000					15	55
Pehuajó		200.100					5	10
Pergamino		220.600				10	29	71
Pigüé	T. pan	297.000		10		20	40	40
	T. fideo	14.000		10		20	40	40
Salliqueló	T. pan	226.000					3	8
	T. fideo	1.700						
Tandil	T. pan	210.000					7	14
	T. fideo	4.700						
Tres Arroyos	T. pan	330.000			2	3	9	29
	T. fideo	78.000						
25 de Mayo	T. pan	156.283					21	31
	T. fideo	518					100	100
<b>BUENOS AIRES</b>	22/23	2.620.751			1	8	20	35
	21/22	2.601.214				3	11	31
Laboulaye	T. pan	139.000				28	34	51
	T. fideo	205				29	31	74
Marcos Juárez	T. pan	360.200	12	15	18	30	50	90
Río Cuarto		101.000	5	14	24	34	52	71
San Francisco	T. pan	285.000			2	12	47	51
	T. fideo	1.358						
Villa María	T. pan	234.000				10	50	70
<b>CÓRDOBA</b>	22/23	1.120.763	4	6	8	21	47	69
	21/22	1.131.548	7	15	25	47	66	79
Paraná		225.750				4	10	19
Rosario del Tala		330.000		1	8	11	30	40
<b>ENTRE RÍOS</b>	22/23	555.750		1	5	8	22	31
	21/22	560.000		1	2	6	10	16
General Pico		175.100					5	16
Santa Rosa		120.000				5	10	17
<b>LA PAMPA</b>	22/23	295.100				2	7	16
	21/22	296.040				1	5	21
Avellaneda		162.900					5	44
Cañada de Gómez		257.000				10	20	50
Casilda		150.000		3	8	19	63	65
Rafaela	T. pan	501.500				9	24	31
Venado Tuerto		220.000			5	45	85	95
<b>SANTA FE</b>	22/23	1.291.400			2	15	36	51
	21/22	1.297.269	1	2	7	27	50	64
CATAMARCA		19.100				75	100	100
CORRIENTES		2.000						
CHACO (Charata)		91.300				10	20	27
CHACO (Pcia. R. S. Peña)		55.000				16	19	31
FORMOSA	T. pan	1.986						
	T. fideo	905						
JUJUY		3.800	38	66	97	98	100	100
MISIONES		0						
SALTA	T. pan	79.000	4	12	24	47	90	95
	T. fideo	5.200	3	10	20	45	85	90
SAN LUIS	T. pan	15.000			1	24	60	64
	T. fideo	3.800				41	82	92
STGO. ESTERO	T. pan	99.000		39	70	77	94	100
	T. fideo	3.000		39	76	76	100	100
STGO. ESTERO (Quimilí)		405.000					29	72
TUCUMÁN	T. pan	68.500			39	100	100	100
	T. fideo	3.580			43	100	100	100
<b>TOTAL PAÍS</b>	22/23	<b>6.739.935</b>	<b>1</b>	<b>2</b>	<b>5</b>	<b>14</b>	<b>31</b>	<b>47</b>
	21/22	6.746.729	1	4	7	17	30	48

(\*) Cifras Provisorias

**ÁREA SEMBRADA DE GRANOS Y ALGODÓN DE LA REPÚBLICA ARGENTINA (en Ha)**  
 CAMPAÑAS 2011/2012- 2020/2021 (\*)

CULTIVOS	2011/2012	2012/2013	2013/2014	2014/2015	2015/2016	2016/2017	2017/2018	2018/2019	2019/2020	2020/2021*
ALPISTE	14.000	14.000	28.000	26.000	19.000	32.000	15.000	27.000	15.000	30.270
ARROZ	237.000	233.000	243.000	239.000	215.000	206.000	202.000	195.000	185.000	200.000
AVENA	1.057.000	1.224.000	1.460.000	1.340.000	1.329.000	1.350.000	1.151.000	1.364.000	1.485.000	1.405.500
CEBADA	1.229.000	1.876.000	1.342.000	1.082.000	1.514.000	980.000	1.020.000	1.350.000	1.280.000	1.237.000
CENTENO	156.000	163.000	310.000	319.000	332.000	307.000	323.000	345.000	726.000	668.000
MAIZ	5.000.000	6.100.000	6.100.000	6.000.000	6.900.000	8.480.000	9.140.000	9.000.000	9.500.000	9.750.000
MIJO	42.000	41.300	16.000	11.000	13.000	6.940	6.380	8.000	11.000	17.000
SORGO GRANIFERO	1.266.000	1.158.000	997.000	840.000	843.000	728.000	640.000	530.000	520.000	980.000
TRIGO	4.630.000	3.160.000	3.650.000	5.260.000	4.380.000	6.360.000	5.930.000	6.290.000	6.950.000	6.700.000
Subtotal Cereales	13.631.000	13.969.300	14.146.000	15.117.000	15.545.000	18.449.940	18.427.380	19.109.000	20.672.000	20.987.770
CARTAMO	171.000	119.000	9.000	44.000	80.000	26.000	35.000	28.650	27.000	6.000
COLZA	30.000	93.000	72.000	56.000	37.000	25.000	18.300	18.700	16.600	19.000
GIRASOL	1.851.000	1.660.000	1.300.000	1.465.000	1.435.000	1.860.000	1.704.000	1.900.000	1.500.000	1.676.000
LINO	17.000	15.000	18.000	15.000	17.000	13.000	12.400	14.200	9.000	14.200
SOJA	18.670.000	20.000.000	19.700.000	19.790.000	20.479.000	18.057.000	17.260.000	17.000.000	16.900.000	16.650.000
Subtotal Oleaginosas	20.739.000	21.887.000	21.099.000	21.370.000	22.048.000	19.981.000	19.029.700	18.961.550	18.452.600	18.365.200
ALGODON	622.000	411.000	552.000	524.000	406.000	253.000	327.000	441.000	450.000	415.000
MANI	307.000	418.000	412.000	425.500	370.000	364.000	452.000	389.000	370.000	410.000
POROTO	338.000	277.000	352.000	438.000	377.000	424.000	418.000	421.000	490.000	520.000
Subtotal Otros Cultivos	1.267.000	1.106.000	1.316.000	1.387.500	1.153.000	1.041.000	1.197.000	1.251.000	1.310.000	1.345.000
<b>TOTAL</b>	<b>35.637.000</b>	<b>36.962.300</b>	<b>36.561.000</b>	<b>37.874.500</b>	<b>38.746.000</b>	<b>39.471.940</b>	<b>38.654.080</b>	<b>39.321.550</b>	<b>40.434.600</b>	<b>40.697.970</b>

(\*) Cifras Provisorias



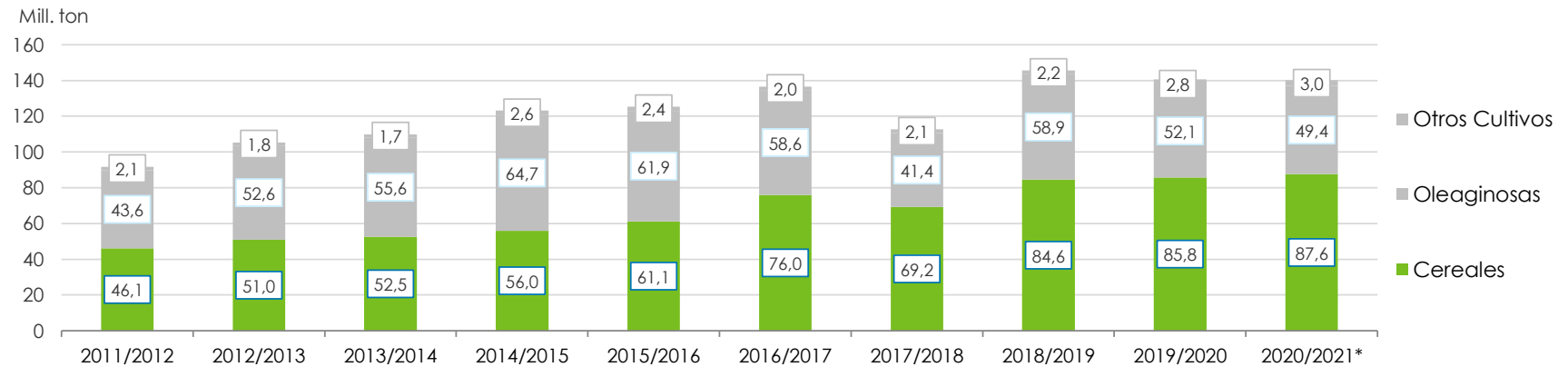


# VOLÚMENES DE PRODUCCIÓN DE GRANOS Y ALGODÓN (en Ton)

CAMPAÑAS 2011/2012- 2020/2021 (\*)

CULTIVOS	2011/2012	2012/2013	2013/2014	2014/2015	2015/2016	2016/2017	2017/2018	2018/2019	2019/2020	2020/2021*
ALPISTE	23.000	18.000	53.000	32.000	29.000	44.000	22.000	41.000	20.500	44.300
ARROZ	1.568.000	1.560.000	1.580.000	1.560.000	1.400.000	1.330.000	1.368.000	1.190.000	1.220.000	1.450.000
AVENA	415.000	496.000	445.000	525.000	553.000	785.000	492.000	572.000	600.000	507.000
CEBADA	4.100.000	5.170.000	4.730.000	2.920.000	4.950.000	3.300.000	3.740.000	4.600.000	3.600.000	4.036.000
CENTENO	43.000	40.000	52.000	97.000	61.000	79.000	86.000	87.000	221.000	136.000
MAIZ	21.200.000	32.100.000	33.000.000	33.800.000	39.800.000	49.500.000	43.460.000	57.000.000	58.500.000	60.500.000
MIJO	17.400	11.200	3.000	4.640	6.870	5.330	2.250	4.000	5.400	9.500
SORGO GRANIFERO	4.250.000	3.600.000	3.470.000	3.100.000	3.030.000	2.530.000	1.560.000	1.600.000	1.850.000	3.300.000
TRIGO	14.500.000	8.000.000	9.200.000	13.930.000	11.300.000	18.390.000	18.500.000	19.460.000	19.770.000	17.600.000
Subtotal Cereales	46.116.400	50.995.200	52.533.000	55.968.640	61.129.870	75.963.330	69.230.250	84.554.000	85.786.900	87.582.800
CARTAMO	108.000	50.000	3.000	29.000	52.000	18.000	28.000	24.000	22.500	4.300
COLZA	51.000	128.000	112.000	105.000	67.000	50.000	35.000	40.000	32.500	17.900
GIRASOL	3.340.000	3.100.000	2.060.000	3.160.000	3.000.000	3.550.000	3.540.000	3.500.000	3.000.000	3.400.000
LINO	21.000	17.000	20.000	17.000	20.000	17.000	14.000	19.500	9.950	19.500
SOJA	40.100.000	49.300.000	53.400.000	61.400.000	58.800.000	55.000.000	37.790.000	55.300.000	49.000.000	46.000.000
Subtotal Oleaginosas	43.620.000	52.595.000	55.595.000	64.711.000	61.939.000	58.635.000	41.407.000	58.883.500	52.064.950	49.441.700
ALGODON	709.000	543.000	1.019.000	795.000	670.000	616.000	814.000	873.000	1.100.000	1.040.000
MANI	686.000	1.026.000	1.170.000	1.000.000	1.000.000	1.080.000	921.000	1.337.000	1.300.000	1.270.000
POROTO	361.000	95.700	430.000	600.000	370.000	414.000	473.000	579.000	630.000	750.000
Subtotal Otros Cultivos	1.756.000	1.664.700	2.619.000	2.395.000	2.040.000	2.110.000	2.208.000	2.789.000	3.030.000	3.060.000
<b>TOTAL</b>	<b>91.492.400</b>	<b>105.254.900</b>	<b>110.747.000</b>	<b>123.074.640</b>	<b>125.108.870</b>	<b>136.708.330</b>	<b>112.845.250</b>	<b>146.226.500</b>	<b>140.881.850</b>	<b>140.084.500</b>

(\*) Cifras Provisorias



## PRODUCCIÓN DE CULTIVOS EN LA REPÚBLICA ARGENTINA

CAMPAÑA 2020/2021 (\*)

CULTIVOS	ÁREA SEMBRADA	ÁREA NO COSECHADA	ÁREA COSECHADA	%	RENDIMIENTO	PRODUCCIÓN
	<i>Miles ha</i>	<i>Miles ha</i>	<i>Miles ha</i>		<i>qq/ha</i>	<i>Miles ton</i>
	<i>(1)</i>		<i>(2)</i>	<i>(2)/(1)</i>	<i>(3)</i>	<i>(2)*(3)/10</i>
ALPISTE	30	0	30	100	14,6	44
ARROZ	200	0	200	100	72,7	1.450
AVENA	1.405	1.163	242	17	21,0	507
CEBADA	1.237	230	1.007	81	40,1	4.036
CENTENO	668	582	86	13	15,8	136
MAÍZ	9.750	1.600	8.150	84	74,2	60.500
MIJO	17	11	6	35	15,8	10
SORGO GRANIFERO	980	230	750	77	44,0	3.300
TRIGO	6.700	300	6.400	96	27,5	17.600
Subtotal Cereales	20.987	4.116	16.871	80	-	87.583
CÁRTAMO	6	0	6	100	6,7	4
COLZA	19	1	18	95	10,0	18
GIRASOL	1.676	10	1.666	99	20,4	3.400
LINO	14	0	14	100	13,9	20
SOJA	16.650	180	16.470	99	27,9	46.000
Subtotal Oleaginosas	18.365	191	18.174	99	-	49.442
ALGODÓN	415	9	406	98	25,6	1.040
MANÍ	410	8	402	99	31,6	1.270
POROTOS	520	0	520	99	14,4	750
<b>TOTAL PAÍS</b>	<b>40.697</b>	<b>4.324</b>	<b>36.373</b>	<b>89</b>	<b>-</b>	<b>140.084</b>

(\*) Cifras Provisorias

## HUMEDAD Y ESTADO DE LOS CULTIVOS

Desde 09/06/2022 al 15/06/2022

PROVINCIA	DELEGACIÓN	MAIZ									
		Estadio Fenológico					Estado General				Humedad
		E	C	F	L	M	MB	B	R	M	
BUENOS AIRES	BAHÍA BLANCA	-	-	-	-	100	-	81	18	1	A
	BOLÍVAR	-	-	-	-	100	3	86	11	-	A/E
	BRAGADO	-	-	-	-	100	-	56	44	-	A
	GENERAL MADARIAGA	-	-	-	-	100	-	72	28	-	A
	JUNÍN	-	-	-	-	-	-	-	-	-	-
	LA PLATA	-	-	-	-	100	-	50	45	5	A
	LINCOLN	-	-	-	-	100	-	64	32	4	A
	PEHUAJÓ	-	-	-	-	100	100	-	-	-	A
	PERGAMINO	-	-	-	-	100	35	25	40	-	A
	PIGÜÉ	-	-	-	-	100	5	52	38	5	A/R
	SALLIQUELÓ	-	-	-	-	-	-	-	-	-	-
	TANDIL	-	-	-	-	100	-	79	21	-	A
	TRES ARROYOS	-	-	-	-	100	-	52	48	-	A
	25 DE MAYO	-	-	-	-	100	-	86	14	-	A/R
CÓRDOBA	LABOULAYE	-	-	-	-	100	17	65	13	5	A
	MARCOS JUÁREZ	-	-	-	-	100	3	57	31	9	A/R
	RÍO CUARTO	-	-	-	-	100	-	50	35	15	A/R/PS
	SAN FRANCISCO	-	-	-	-	100	-	80	20	-	A/R
	VILLA MARÍA	-	-	-	-	100	-	80	20	-	A
ENTRE RÍOS	PARANÁ	-	-	-	-	100	-	54	32	13	A/R
	ROSARIO DEL TALA	-	-	-	-	100	1	22	48	29	A
LA PAMPA	GENERAL PICO	-	-	-	-	100	-	60	30	10	A
	SANTA ROSA	-	-	-	-	100	-	71	29	-	R/PS
SANTA FE	AVELLANEDA	-	-	-	-	100	20	44	27	8	A/R/PS
	CAÑADA de GÓMEZ	-	-	-	-	100	8	30	26	36	A/R
	CASILDA	-	-	-	-	100	-	28	40	32	A
	RAFAELA	-	-	-	-	100	-	49	39	12	A
	VENADO TUERTO	-	-	-	-	-	-	-	-	-	-
CATAMARCA	CATAMARCA	-	-	-	-	100	-	19	81	-	PS
CORRIENTES	CORRIENTES	-	-	-	-	-	-	-	-	-	-
CHACO	CHARATA	-	-	-	-	100	3	56	38	3	R/PS
	ROQUE SÁENZ PEÑA	-	-	-	60	40	-	65	35	-	A/R
FORMOSA	FORMOSA	-	-	-	30	70	-	-	100	-	A/PS
JUJUY	JUJUY	-	-	-	-	100	-	26	74	-	A/R/PS
MISIONES	POSADAS	-	-	-	-	-	-	-	-	-	A
SALTA	SALTA	-	-	-	11	89	-	76	17	7	A/R/PS
SAN LUIS	SAN LUIS	-	-	-	-	100	-	100	-	-	A
SANTIAGO DEL ESTERO	SANTIAGO DEL ESTERO	-	-	-	-	100	-	100	-	-	A/R
	QUIMILÍ	-	-	-	-	100	-	81	19	-	A/R/PS
TUCUMÁN	TUCUMÁN	-	-	-	-	100	-	1	99	-	R/PS

Las cifras expresan porcentaje de la superficie del área sembrada.

Estado general: MB: Muy Bueno, B: Bueno, R: Regular, M: Malo.

Humedad: A: Adecuada, R: Regular, E: Exceso, I: Inundación, PS: Principio de Sequía, S: Sequía.

Estadio Fenológico: E: Emergencia; C: Crecimiento; F: Floración; L: Llenado; M: Madurez

(\*) La sumatoria puede ser inferior a 100, correspondiendo la diferencia a siembras aún sin emerger.

## HUMEDAD Y ESTADO DE LOS CULTIVOS

Desde 09/06/2022 al 15/06/2022

PROVINCIA	DELEGACIÓN	SOJA de primera								SOJA de segunda								Humedad		
		Estadio Fenológico					Estado General				Estadio Fenológico					Estado General				
		E	C	F	L	M	MB	B	R	M	E	C	F	L	M	MB	B		R	M
BUENOS AIRES	BOLÍVAR	-	-	-	-	-	-	-	-	-	-	-	-	-	100	7	86	7	-	A
	BRAGADO	-	-	-	-	-	-	-	-	-	-	-	-	-	-	-	-	-	-	-
	GENERAL MADARIAGA	-	-	-	-	-	-	-	-	-	-	-	-	-	-	-	-	-	-	-
	JUNÍN	-	-	-	-	-	-	-	-	-	-	-	-	-	-	-	-	-	-	-
	LA PLATA	-	-	-	-	-	-	-	-	-	-	-	-	-	-	-	-	-	-	-
	LINCOLN	-	-	-	-	-	-	-	-	-	-	-	-	-	-	-	-	-	-	-
	PEHUAJÓ	-	-	-	-	-	-	-	-	-	-	-	-	-	-	-	-	-	-	-
	PERGAMINO	-	-	-	-	-	-	-	-	-	-	-	-	-	-	-	-	-	-	-
	PIGÜÉ	-	-	-	-	-	-	-	-	-	-	-	-	-	-	-	-	-	-	-
	SALLIQUELÓ	-	-	-	-	-	-	-	-	-	-	-	-	-	100	1	79	21	-	A/R/S
	TANDIL	-	-	-	-	-	-	-	-	-	-	-	-	-	100	-	47	39	14	A
	TRES ARROYOS	-	-	-	-	-	-	-	-	-	-	-	-	-	100	-	49	51	-	A
	25 DE MAYO	-	-	-	-	-	-	-	-	-	-	-	-	-	100	-	90	10	-	R
CÓRDOBA	LABOULAYE	-	-	-	-	-	-	-	-	-	-	-	-	-	-	-	-	-	-	-
	MARCOS JUÁREZ	-	-	-	-	-	-	-	-	-	-	-	-	-	-	-	-	-	-	-
	RÍO CUARTO	-	-	-	-	-	-	-	-	-	-	-	-	-	-	-	-	-	-	-
	SAN FRANCISCO	-	-	-	-	-	-	-	-	-	-	-	-	-	-	-	-	-	-	-
	VILLA MARÍA	-	-	-	-	-	-	-	-	-	-	-	-	-	-	-	-	-	-	-
ENTRE RÍOS	PARANÁ	-	-	-	-	-	-	-	-	-	-	-	-	-	-	-	-	-	-	-
	ROSARIO DEL TALA	-	-	-	-	-	-	-	-	-	-	-	-	100	10	54	31	6	A	
LA PAMPA	GENERAL PICO	-	-	-	-	-	-	-	-	-	-	-	-	-	-	-	-	-	-	-
	SANTA ROSA	-	-	-	-	-	-	-	-	-	-	-	-	-	-	-	-	-	-	-
SANTA FE	AVELLANEDA	-	-	-	-	100	2	24	41	34	-	-	-	-	100	10	31	34	25	A/R/PS
	CAÑADA de GÓMEZ	-	-	-	-	-	-	-	-	-	-	-	-	-	-	-	-	-	-	-
	CASILDA	-	-	-	-	-	-	-	-	-	-	-	-	-	-	-	-	-	-	-
	RAFAELA	-	-	-	-	-	-	-	-	-	-	-	-	-	-	-	-	-	-	-
	VENADO TUERTO	-	-	-	-	-	-	-	-	-	-	-	-	-	-	-	-	-	-	-
CATAMARCA	CATAMARCA	-	-	-	-	-	-	-	-	-	-	-	-	-	-	-	-	-	-	-
CORRIENTES	CORRIENTES	-	-	-	-	-	-	-	-	-	-	-	-	-	-	-	-	-	-	-
CHACO	CHARATA	-	-	-	1	99	14	34	41	11	-	-	-	2	98	3	35	47	15	A/R/PS
	ROQUE SÁENZ PEÑA	-	-	-	-	100	-	62	38	-	-	-	-	-	100	-	55	45	-	A/R
FORMOSA	FORMOSA	-	-	-	-	100	-	29	49	14	-	-	-	-	-	-	-	-	-	A/R
JUJUY	JUJUY	-	-	-	-	-	-	-	-	-	-	-	-	-	-	-	-	-	-	-
MISIONES	POSADAS	-	-	-	-	-	-	-	-	-	-	-	-	-	-	-	-	-	-	-

## HUMEDAD Y ESTADO DE LOS CULTIVOS

Desde 09/06/2022 al 15/06/2022

PROVINCIA	DELEGACIÓN	SOJA de primera								SOJA de segunda											
		Estadio Fenológico					Estado General				Estadio Fenológico					Estado General				Humedad	
		E	C	F	L	M	MB	B	R	M	E	C	F	L	M	MB	B	R	M		
SALTA	SALTA	-	-	-	-	-	-	-	-	-	-	-	-	-	-	-	-	-	-	-	-
SAN LUIS	SAN LUIS	-	-	-	-	-	-	-	-	-	-	-	-	-	-	-	-	-	-	-	-
SANTIAGO DEL ESTERO	SANTIAGO DEL ESTERO	-	-	-	-	-	-	-	-	-	-	-	-	-	-	-	-	-	-	-	-
	QUIMILÍ	-	-	-	-	-	-	-	-	-	-	-	-	-	-	-	-	-	-	-	-
TUCUMÁN	TUCUMÁN	-	-	-	-	-	-	-	-	-	-	-	-	-	-	-	-	-	-	-	-

Las cifras expresan porcentaje de la superficie del área sembrada.

Estado general: MB: Muy Bueno, B: Bueno, R: Regular, M:Malo.

Humedad: A: Adecuada, R: Regular, E: Exceso, I: Inundación, PS: Principio de Sequía, S: Sequía.

Estadio Fenológico: E: Emergencia; C:Crecimiento; F: Floración; L: Llenado; M: Madurez

(\*) La sumatoria puede ser inferior a 100, correspondiendo la diferencia a siembras aún sin emerger.

## HUMEDAD Y ESTADO DE LOS CULTIVOS

Desde 09/06/2022 al 15/06/2022

PROVINCIA	DELEGACIÓN	TRIGO (Pan)									
		Estadio Fenológico					Estado General				Humedad
		E	C	F	L	M	MB	B	R	M	
BUENOS AIRES	BAHÍA BLANCA	76	24	-	-	-	-	100	-	-	A
	BOLÍVAR	80	20	-	-	-	-	100	-	-	A
	BRAGADO	100	-	-	-	-	-	100	-	-	A
	GENERAL MADARIAGA	100	-	-	-	-	-	100	-	-	A
	JUNÍN	90	10	-	-	-	-	100	-	-	A/R
	LA PLATA	100	-	-	-	-	-	100	-	-	A
	LINCOLN	73	27	-	-	-	-	100	-	-	A
	PEHUAJÓ	100	-	-	-	-	-	100	-	-	A/R/PS
	PERGAMINO	56	44	-	-	-	-	100	-	-	A
	PIGÜÉ	100	-	-	-	-	-	100	-	-	A/R
	SALLIQUELÓ	100	-	-	-	-	-	100	-	-	A/R
	TANDIL	100	-	-	-	-	-	100	-	-	A
	TRES ARROYOS	87	7	-	-	-	-	100	-	-	A
	25 DE MAYO	100	-	-	-	-	-	100	-	-	R
CÓRDOBA	LABOULAYE	-	-	-	-	-	-	-	-	-	A/R/PS
	MARCOS JUÁREZ	20	80	-	-	-	-	100	-	-	A/R
	RÍO CUARTO	49	51	-	-	-	54	46	-	-	A
	SAN FRANCISCO	53	47	-	-	-	7	73	20	-	A/R
	VILLA MARÍA	100	-	-	-	-	-	80	20	-	R/PS
ENTRE RÍOS	PARANÁ	72	28	-	-	-	-	100	-	-	A/R
	ROSARIO DEL TALA	5	95	-	-	-	-	100	-	-	A
LA PAMPA	GENERAL PICO	100	-	-	-	-	-	100	-	-	R
	SANTA ROSA	100	-	-	-	-	-	100	-	-	R/PS
SANTA FE	AVELLANEDA	84	16	-	-	-	-	100	-	-	A/R/PS
	CAÑADA de GÓMEZ	100	-	-	-	-	-	100	-	-	A/R
	CASILDA	60	40	-	-	-	-	82	18	-	R/PS
	RAFAELA	100	-	-	-	-	-	100	-	-	A/R
	VENADO TUERTO	30	70	-	-	-	-	100	-	-	A/R
CATAMARCA	CATAMARCA	60	40	-	-	-	-	-	100	-	PS
CORRIENTES	CORRIENTES	100	,	-	-	-	-	100	-	-	-
CHACO	CHARATA	80	20	-	-	-	-	100	-	-	R
	ROQUE SÁENZ PEÑA	40	60	-	-	-	-	100	-	-	A/R
FORMOSA	FORMOSA	-	-	-	-	-	-	-	-	-	A/PS
JUJUY	JUJUY	-	100	-	-	-	-	80	20	-	A/R/PS
MISIONES	POSADAS	-	-	-	-	-	-	-	-	-	A
SALTA	SALTA	20	80	-	-	-	-	100	-	-	A/R/PS
SAN LUIS	SAN LUIS	100	-	-	-	-	-	100	-	-	A/R
SANTIAGO DEL ESTERO	SANTIAGO DEL ESTERO	50	50	-	-	-	-	100	-	-	A/R
	QUIMILÍ	100	-	-	-	-	-	100	-	-	R
TUCUMÁN	TUCUMÁN	60	40	-	-	-	-	-	100	-	R/PS

Las cifras expresan porcentaje de la superficie del área sembrada.

Estado general: MB: Muy Bueno, B: Bueno, R: Regular, M: Malo.

Humedad: A: Adecuada, R: Regular, E: Exceso, I: Inundación, PS: Principio de Sequía, S: Sequía.

Estadio Fenológico: E: Emergencia; C: Crecimiento; F: Floración; L: Llenado; M: Madurez

(\*) La sumatoria puede ser inferior a 100, correspondiendo la diferencia a siembras aún sin emerger.



Ministerio de Agricultura,  
Ganadería y Pesca  
**Argentina**